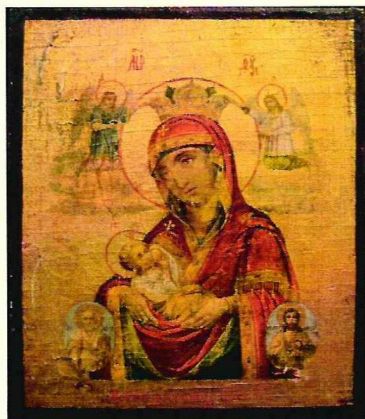


# АНТИКВАРНЫЙ ЦЕНТР

г. Екатеринбург

11 июля 2009г.  
ОИ/001098



## Экспертное заключение

### **Икона «Богоматерь Млекопитательница»**

*Время исполнения: начало XXв.*

*Место исполнения: Афон.*

*Материалы и техника исполнения: дерево, бумага; хромофотография.*

*Размер иконы: 18,3×14,6×2,1 см.*

*Владелец: частное собрание*

Богоматерь изображена по колени, сидящей, со склоненной головой. На руках Ее полувозлежит Младенец Иисус.

Пречистая обеими руками придерживает Сына, припавшего к Материнскому сосцу.

Голову её увенчивает корона.

Внизу, в клеймах по сторонам, представлены Николай Чудотворец и Иоанн Предтеча.

Также данный извод называется «Блаженное чрево» или «Богоматерь Барловская».

Празднование установлено 25(12) января.

На обороте имеется штамп с подписью: «Благословение Св. Афонской Горы и Русского Ильинского Скита освящена».

**Скит во имя св. прор. Илии ( Свято-Ильинский, Ильинский )** – общежительный скит при монастыре Пантократор, был основан на Афоне в 1759 году преподобным Паисием Величковским.

По своим художественным признакам икона является типичной продукцией афонских иконописных мастерских конца XIX – начала XX веков. Состояние материалов не противоречит указанной датировке.

**Икона является предметом антиквариата и обладает коллекционной ценностью.**

Эксперт

Бызов О.И.



**Икона Богоматери "Млекопитательница"** первоначально находилась в Лавре св. Саввы Священного, расположенной в 18 верстах от Иерусалима. Св. Савва предсказал, что со временем