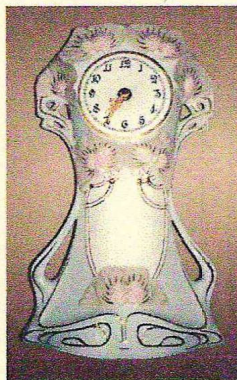


АНТИКВАРНЫЙ ЦЕНТР

г. Екатеринбург

15 июня 2016 г.

ОИ/005958



Экспертное заключение

Часы «Шишки».

Время изготовления: 1946-1990 гг.

Место изготовления: Чехословакия.

Материалы и техника изготовления: фарфор; литье, роспись, золочение.

Размеры: 32×81,2×12 см.

Владелец: частное собрание.

На экспертизу представлены настольные часы, оформление которых соответствует популярному в эпоху начала XX века стилю модерн. В качестве элементов декоративного оформления выступает повторяющаяся форма сдвоенных еловых шишек.

На обратной стороне надпись: «Secesse». Сецессион (нем. Secession, Sezession, от лат. secessio — отделение, обособление) — австрийское направление развития стиля модерн.

На основании часов клеймо чешской фарфоровой фабрики Royal Dux периода 1946-1990 гг. «В тесте» производственные обозначения: «18115 / 27 / 30».

Состояние использованных материалов не противоречит указанной датировке.

Фарфоровая фабрика Royal Dux (Чехословакия).

1790-е гг. в регионе Карловы Вары обнаружены крупные месторождения каолина и начато производство фарфоровых изделий. Особенно быстро производство керамики развивается в районе г. Теплице.

В 1853 г. основана мануфактура Royal Dux в г. Духов. После первых робких попыток производства керамики из сырья, добытого в ближайших окрестностях, завод был куплен Эдуардом Эйхлером и переименован в фирму E. Eichler Thonwaren-Fabrik. Мануфактура переживала период расцвета, и товары, произведенные в основном из терракоты, майолики, фаянса и были в жанре фабрик Копенгагена, Вустера и Севра.

В 1873 г. фирма Эйхлера была награждена серебряной медалью на выставке в Париже. Начало производства первых фарфоровых изделий.

1900 г. был придуман традиционный торговый знак, который используется по сей день.

В 1904 г. фарфоровый завод Royal Dux был награжден Гран-при на всемирной выставке в Сент-Луисе. В 1906 г. серебряная медаль на выставке в Милане и золотая медаль на выставке в городе Либерец в Чехии. В этот период мануфактура была обязана своим успехом главным образом дизайнеру Алоису Хампелю.

В 1947 г. фабрика была национализирована и слита с другими фарфоровыми фабриками (Eichwald Porcelain, Stove Factory, Count Thun Porcelain Factory) в единый концерн - **Duchovske Porcelan**. Фабрики слитые в концерн продолжали использовать прежние клейма на своей продукции, с дополнительной литерой «D».

Прежний завод Royal Dux создал свой собственный центр подготовки учеников в Государственной школе керамики в г. Теплице и был вновь открыт.

Тесное сотрудничество с Высшей школой искусств в Праге в значительной степени способствовало его дальнейшему развитию и помогло сохранить огромные масштабы производства.

Уже к 1950-м гг. концерн начал восстанавливать утраченные позиции на мировом рынке.

Часы являются предметом антиквариата и обладают коллекционной ценностью.

Эксперт

Бызов О.И.

