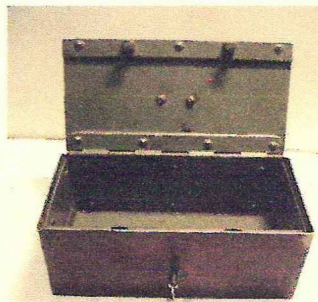
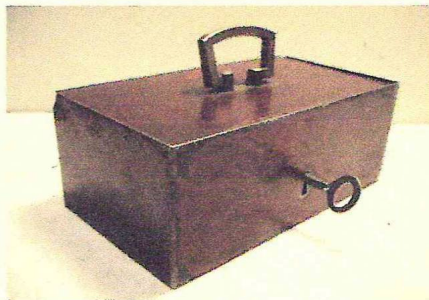


АНТИКВАРНЫЙ ЦЕНТР

г. Екатеринбург

1 октября 2014г.
ОИ/004719



Экспертное заключение **Шкатулка-сейф.**

*Время изготовления: начало XX в.
Материалы и техника
изготовления: металл; штамп,
монтаж, покраска.
Размеры: 8,0×17,0×9,5 см.
Владелец: частное собрание.*

На экспертизу представлена шкатулка-сейф в виде коробки для денег с замком и ключом. На крышке шкатулки имеется ручка. В оригинальной шкатулке присутствовала бакелитовая вставка-полочка для монет.

С XV в. в купеческой среде Европы появляются сундуки, окованные железом, для которых создавались специальные замки, предотвращающие проникновение в него посторонним лицом.

Считается, что изобретение неподвижных выступов в замке для того, чтобы чужой ключ в нем нельзя было повернуть, принадлежит именно римлянам. На выступах (сувальдах) ключей делались

хитрые насечки и узоры. Система выступов просуществовала как основной защитный механизм замка более тысячи лет.

Вместе с совершенствованием технологий обработки металлов и появлением новых инструментов, конструкция замков усложнялась. Получили распространение всевозможные приспособления, призванные усилить устойчивость ко взлому - выступы с выемками, секретные замочные скважины. Тогда как сами ключи оставались по своей сути неизменными вплоть до XVII-го века.

Настоящая эпоха сейфов берет своё начало во второй половине XVIII века, в преддверии индустриализации Европы. В это время появляются первые сберегательные банки, а с ними и шкафы для хранения денег.

В конце XIX века в США было выдано множество патентов на производство огнеупорных сейфов. Жаропрочные прослойки в них делались с помощью гипса, растворенного в воде, дерева, цемента, кирпича, асбеста, слюды, квасцов, глины, или просто безвоздушного пространства.

Состояние использованных материалов не противоречит указанной датировке.

Шкатулка-сейф обладает коллекционной ценностью.

Эксперт

Бызов О.И.

