

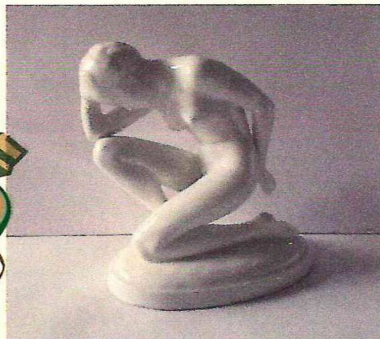


АНТИКВАРНЫЙ ЦЕНТР

г. Екатеринбург

14 июля 2018 г.

ОИ/006736



Экспертное заключение

Скульптура «Обнаженная».

Время изготовления: 1930-е гг.

Место изготовления: Раковник, Чехословакия.

Материалы и техника изготовления:

фарфор, литье.

Высота: 15,8 см.

Владелец: частное собрание.

На экспертизу представлена фарфоровая скульптура обнаженной девушки, сидящей на одном колене. Данную скульптуру можно отнести к популярному жанру «ню».

Жанр «ню» использовался в изобразительном искусстве, уже начиная с эпохи Древней Греции, где он был представлен в

античной скульптуре, живописи и вазописи. Обнаженная красота тела стала эстетической нормой и воплощением жизненного и художественного идеала. В XX в. возникает образ настоящей открытой, современной женщины представленной в обстановке реального бытия.

Скульптура изготовлена на керамико-фаянсовой фабрике «Рако» в г. Раковник (Чехословакия) в 1930-х гг. Внешний вид предмета и состояние материалов не противоречат указанной датировке. На дне в тесте фабричная маркировка: «713 I 40»

История керамики марки «**RAKO**» – керамико-фаянсовая фабрика, изготавливающая широкий спектр сантехнической, специализированной и художественной продукции в течение уже более, чем 130 лет.

1883 году производством огнеупорного кирпича и неглазурованной плитки было положено начало керамической традиции марки RAKO. Развитие промышленности и строительства в Европе и отменное качество плитки, производимой в Раковнике, в период с 1888 – 1938 гг. привели к постепенному расширению завода. Именно в то время появились на свет изделия, которые до сих пор украшают известные здания по всему миру: картины из мозаики в отелях и термальных банях Будапешта и Вены, фаянсовая плитка в Муниципальном доме в Праге, керамическая облицовка в стиле модерн в пражском отеле Imperial, фасадная плитка в туннеле Holland в Нью-Йорке, фасадная плитка для купален Amalienbad в Вене и Haviak в Базеле.

Когда в ходе наводнения в области Раковника в 1882 году был затоплен и уничтожен весь объект успешно развивающихся каменноугольных рудников, никто не мог предположить, что катастрофа приведет к возникновению наиболее известных из чешских керамических заводов в районе Раковника. Добычу угля в шахтах восстановить было уже не возможно, поэтому угледобывающая компания Moravia, решила использовать не пострадавшие части предприятия для керамического производства. В 1883 году здания рудника Св. Морис были оснащены станками для обработки глины, гидравлическими прессами, тремя круглыми печами и было начато производство огнеупорного кирпича и неглазурованной плитки, которое не прерывалось в течение 125 лет.

В начале 1898 года завод купили господа Касаловский и Зомершу. Эмиль Зомершу внес существенный вклад в развитие завода и расширение ассортимента продукции. Он был сыном известного пражского керамика и производителя изразцовых печей. Благодаря его способностям, знаниям и сотрудничеству с рядом художников, скульпторов и архитекторов ассортимент продукции завода в скором времени расширился фаянсовой керамикой, новыми типами изразцов и изразцовых печей, мозаиками в стиле персидских ковров, садовой и кладбищенской керамикой, специальными рельефными облицовочными элементами и фасадной облицовочной плиткой. Сотрудничество с высококлассными художниками отразилось на высоком эстетическом уровне изделий, и кроме торговых успехов, принесло и ряд призов на международных выставках и конкурсах.

В 1907 году завод был продан князю Яну II Лихтенштейнскому, в то время уже владевшему керамическим заводом в Пошторне возле г. Бржецлав. В результате слияния двух заводов возникло предприятие крупного значения, генеральным директором был назначен Эмиль Зомершу, который продолжил начатую работу. Среди продукции, производимой в то время, необходимо выделить некоторые специальные изделия, такие как картины из мозаики (т.н. рубленая мозаика), которые можно видеть в термальных банях и отелях в Будапеште, в здании университета в Софии, в здании купален в Вене и т.д.

Ян Лихтенштейнский продал свои керамические заводы в 1920 году, акционерному обществу с преимущественным участием Предпринимательского банка (Zivnobanka). В период до начала Второй мировой войны на предприятии была внедрена новая механизация, построено большинство производственных цехов на территории нынешнего отделения фаянсовой керамики.

Скульптура является предметом антиквариата и обладает коллекционной ценностью.

Эксперт

Бызов О.И.

