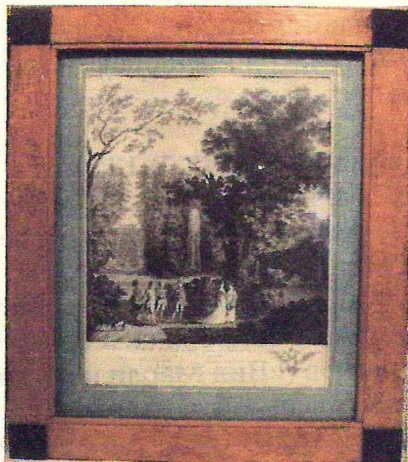


АНТИКВАРНЫЙ ЦЕНТР

г. Екатеринбург

1 ноября 2014 г.
ОИ/004782



Экспертное заключение
Рама из карельской березы с копией с гравюры С. Галактионова «Вид Марли и Золотой горы».
Время исполнения: начало XIX в.
Техника исполнения
Копии: фотобумага, печать;
Рамы: дерево, инкрустация.
Размер репродукции (в свету): 49×35,5 см.
Размер рамы: 72×58 см.
Владелец: частное собрание.

На экспертизу представлена фоторепродукция с эстампа С. Галактионова «Вид Марли и Золотой горы». Данный эстамп входит в серию «Восемь видов Петергофа». Гравированные доски находились в Академии, в настоящее время хранятся в ГРМ (за исключением 2-х утраченных).

Репродукция вставлена в раму из карельской березы со вставками из дерева темной породы (наугольники), периода начала XIX в., что подтверждает наличие гладких не декорированных плоскостей.

Русское мебельное искусство стало быстро развиваться с первой половины XVIII в. Изготавливалась мебель в основном в помещичьих усадьбах. Применялись для этого многие отечественные породы дерева (орех, береза, тополь, осина, ясень и др.), которые окрашивались почти всегда под красное дерево — очень модное в то время.

Русская мебель стиля ампир (Александровский ампир 1801—1825 гг.) заметно отличается от иностранных образцов. Ее формы проще, несколько грубее, она более монументальна. Несмотря на отсутствие пышности, присущей мебели этого времени в Западной Европе, она отличается красотой пропорций и согласованностью отдельных частей. Золоченая бронза в русской мебели почти не встречается, ее заменяет позолоченная лепка из гипса и левкаса или резьба по дереву.

Кроме красного дерева, в это время широкое распространение получила карельская береза с раскладками из черного дерева или мореного дуба. Первенство применения карельской березы в отделке мебели принадлежит К.И. Росси (1775-1849), напр. в оформлении Малиновой гостиной в Эрмитаже. Архитектор будет широко применять отечественные породы древесины и впоследствии.

Рама является предметом антиквариата и обладает коллекционной ценностью.

Эксперт

Бызов О.И.

