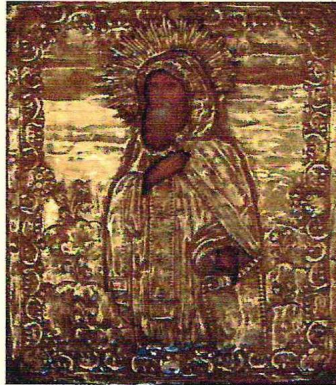




АНТИКВАРНЫЙ ЦЕНТР

г. Екатеринбург

9 июня 2010г.
ОИ/001293



Экспертное заключение

**Икона в окладе: святой
преподобный Герман Соловецкий.**

*Время исполнения: вторая половина
XIXв.*

*Материалы и техника исполнения:
дерево, шпонки торцовые; левкас,
масло.*

*Оклад: медный сплав, штамп,
чеканка.*

Размер иконы: 49,8×40,3×2,9 см.

Владельцу: частное собрание.

На иконе изображен святой в трехчетвертном развороте. В его левой руке раскрытый свиток, правая рука прижата к груди. Святой представлен в монашеском облачении.

Герман Соловецкий (? — 1479, Новгород) — преподобный Русской церкви, основатель Соловецкого монастыря (вместе с преподобными Зосимой и Савватием). Память совершается (по юлианскому календарю) 30 июля (обретение мощей) и 8 августа (перенесение мощей).

Родился в городе Тотьма, образования не получил. В 1428 году вместе с рыбаками ушёл на поморский берег, посетил Соловецкий остров, а затем поселился при часовне на реке Выг. Познакомившись с Савватием, монахом Валаамского монастыря, Герман переселился с ним на Соловецкий остров. Вдвоём они построили келью в которой прожили около шести лет. В 1435 году Герман отправился в Онегу за припасами, в его отсутствие Савватий скончался. Спустя некоторое время к Герману присоединился молодой отшельник Зосима, построивший себе келью в полуверете от кельи Германа. Постепенно к ним присоединились другие отшельники и был основан Соловецкий монастырь.

В 1479 году игумен Арсений направил Германа в Новгород по делам монастыря, где тот скончался в монастыре Антония Римлянина. В 1484 году при игумене Исаии мощи Германа были перенесены в Соловецкий монастырь.

Икона выполнена профессиональным иконописцем в масляной технике живописи.

По своим художественным признакам икона относится к продукции иконописных мастерских второй половины XIX века.

Состояние материалов не противоречит указанной датировке.

**Икона является предметом антиквариата и обладает
коллекционной ценностью.**

Эксперт

Бызов О.И.

