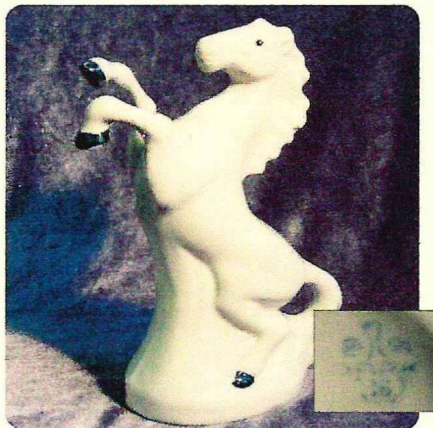


АНТИКВАРНЫЙ ЦЕНТР

г. Екатеринбург

2 июля 2009 г.



Экспертное заключение Статуэтка «Лошадь»

Материал: фарфор
Техника исполнения: роспись подглазурная монохромная
Время исполнения: 1950-60-е гг.
Место исполнения: КНДР
Высота: 20 см
Владелец: частное собрание
Сохранность хорошая.

На дне скульптуры присутствует **клеймо фабрики-производителя** (синее печатное): символическое изображение вазы, иероглифических символов и аббревиатуры «D.P.R.K.», расшифровывающейся как «Democratic People's Republic of Korea» (КНДР).

Скульптурное изображение белой лошади, вставшей на дыбы, выполнено в анималистической традиции. Присутствует попытка скульптора передать характер животного. В целом композиция отличается динамичностью и лаконичным цветовым сочетанием. В символическом значении лошадь - знак животной жизненной силы, скорости и красоты. Во многих обрядах лошадь служила символом непрерывности жизни. По древним поверьям, лошадь знала тайны загробного мира, земли и циклы ее развития. Белая лошадь почти всегда солнечный символ света, жизни и духовного просветления. Она эмблема Будды (сказано, что он покинул земную жизнь на белой лошади), индуистского Калки (последнего воплощения Вишну), милосердного Бато Каннон в Японии и Пророка в исламе (для которого лошади были эмблемами счастья и благополучия).

Наличие клейма, а также стилистические особенности предмета и состояние материала позволяют сделать вывод, что статуэтка была изготовлена в КНДР, в 1950-60-х гг.

Состояние материала не противоречит указанной датировке. Статуэтка является предметом антиквариата и обладает коллекционной ценностью.

Сотрудник отдела экспертизы
«Антикварного центра»
Зуйкова Д. В.

