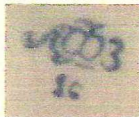




АНТИКВАРНЫЙ ЦЕНТР

г. Екатеринбург

20 октября 2016 г.
ОИ/006154



Экспертное заключение

Салфетница «40 лет октября».

Время изготовления: после 1957 г.

Место изготовления:

Ломоносовский Фарфоровый завод.

Материалы и техника изготовления:

фарфор, литье, золочение.

Размеры: 7,8×8×3,5 см.

Владелец: частное собрание.

На экспертизу представлена салфетница обтекаемой формы, с одной стороны которой изображен крейсер Аврора, с другой стороны надпись «40 лет Октября» над лавровыми ветвями.

На Ломоносовском фарфоровом заводе производилась серия сувенирных бытовых предметов, украшенных символами Санкт-Петербурга и памятной надписью в честь 40-летия Октябрьской революции.

Скульптура производилась на Ленинградском фарфоровом заводе им. Ломоносова после 1957 г.

Состояние материалов и художественное исполнение изделия, представленного на экспертизу, не противоречит указанной датировке.

Фарфоровый завод имени М.В. Ломоносова - основан в 1744 г. в Петербурге. До 1917 г. - Императорский фарфоровый завод. С 1917 г. - Государственный фарфоровый завод. В 1925 г. заводу присвоено имя М.В. Ломоносова.

Художественная политика завода в 1920-е годы являлась составной частью ленинского плана монументальной пропаганды с его идейно-художественными принципами. Фарфор 1920-х годов - одна из самых интересных страниц в истории декоративно-прикладного искусства. Под руководством С. Чехонина в создании агитационного фарфора принимали участие А. Щекотихина-Потоцкая, Н. Данько, В. Кузнецов, М. Лебедева, М. Аламович и др.

В 1930-е годы, с началом культурного строительства в СССР, на заводе открывается первая в стране художественная лаборатория. Под руководством ученика К. Малевича, Н. Суетина на заводе создается новый стиль советского фарфора, созвучный «социалистическому быту». Индивидуальные особенности творчества А. Воробьевского, И. Ризнича, М. Моха, Т. Безпаловой, А. Яцкевич, С. Яковлевой и других, на многие годы определили облик ленинградского фарфора с его чистотой и мягкостью форм, белизной материала и сочностью красок.

Установки социалистического реализма и официальный стиль государственных заказов 1930–1950 годов в фарфоре на ЛФЗ не получили единого характера.

В 1960-е годы искусство вновь обратилось к девизам 20-х годов: «Искусство — в быт» и «Искусство — в производство». Вернулся интерес к белому фарфору, к работе над формой и конструктивному лаконизму геометрических объемов. Впервые в России на ЛФЗ создали технологию и осуществили промышленный выпуск изделий из костяного тонкостенного фарфора — повышенной белизны, тонкости и просвечиваемости. За эту разработку группа специалистов завода была удостоена Государственной премии СССР в области науки и техники

Салфетница является предметом антиквариата и обладает коллекционной ценностью.

Эксперт

Бызов О.И.

