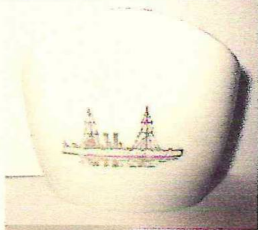




# АНТИКВАРНЫЙ ЦЕНТР

г. Екатеринбург

20 октября 2016 г.  
ОИ/006153



## Экспертное заключение

**Салфетница «40 лет октября».**

*Время изготовления: после 1957 г.*

*Место изготовления:*

**Ломоносовский Фарфоровый завод.**

*Материалы и техника изготовления:*

**фарфор, литье, золочение.**

*Размеры: 7,8×8×3,5 см.*

*Владелец: частное собрание.*

На экспертизу представлена салфетница обтекаемой формы, с одной стороны которой изображен крейсер Аврора, с другой стороны надпись «40 лет Октября» над лавровыми ветвями.

На Ломоносовском фарфоровом заводе производилась серия сувенирных бытовых предметов, украшенных символами Санкт-Петербурга и памятной надписью в честь 40-летия Октябрьской революции.

Скульптура производилась на Ленинградском фарфоровом заводе им. Ломоносова после 1957 г.

Состояние материалов и художественное исполнение изделия, представленного на экспертизу, не противоречит указанной датировке.

**Фарфоровый завод имени М.В. Ломоносова** - основан в 1744 г. в Петербурге. До 1917 г. - Императорский фарфоровый завод. С 1917 г. - Государственный фарфоровый завод. В 1925 г. заводу присвоено имя М.В. Ломоносова.

Художественная политика завода в 1920-е годы являлась составной частью ленинского плана монументальной пропаганды с его идейно-художественными принципами. Фарфор 1920-х годов - одна из самых интересных страниц в истории декоративно-прикладного искусства. Под руководством С.Чехонина в создании агитационного фарфора принимали участие А.Щекотихина-Потоцкая, Н.Данько, В.Кузнецов, М.Лебедева, М.Адамович и др.

В 1930-е годы, с началом культурного строительства в СССР, на заводе открывается первая в стране художественная лаборатория. Под руководством ученика К.Малевича, Н.Суетина на заводе создается новый стиль советского фарфора, созвучный «социалистическому быту». Индивидуальные особенности творчества А.Воробьевского, И.Ризнича, М.Моха, Т.Безпаловой, А.Яцкевич, С.Яковлевой и других, на многие годы определяли облик ленинградского фарфора с его чистотой и мягкостью форм, белизной материала и сочностью красок.

Установки социалистического реализма и официальный стиль государственных заказов 1930–1950 годов в фарфоре на ЛФЗ не получили одиозного характера.

В 1960-е годы искусство вновь обратилось к девизам 20-х годов: «Искусство — в быт» и «Искусство — в производство». Вернулся интерес к белому фарфору, к работе над формой и конструктивному лаконизму геометрических объемов. Впервые в России на ЛФЗ создали технологию и осуществили промышленный выпуск изделий из костяного тонкостенного фарфора — повышенной белизны, тонкости и просвечиваемости. За эту разработку группа специалистов завода была удостоена Государственной премии СССР в области науки и техники

**Салфетница является предметом антиквариата и обладает коллекционной ценностью.**

Эксперт

Бызов О.И.

