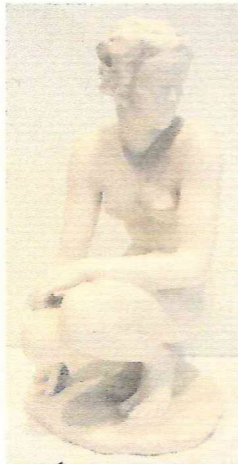




АНТИКВАРНЫЙ ЦЕНТР

г. Екатеринбург 26 декабря 2014 г.
ОИ/004900



Экспертное заключение

Скульптура: «Обнаженная».

Время изготовления: после 1960 г.

Автор: Фриц Климиш.

Место изготовления: Розенталь, Германия.

Материалы и техника изготовления: фарфор.

Высота: 31 см.

Владелец: частное собрание.

На экспертизу представлена скульптура сидящей на корточках обнаженной женщины.

На основании фигуры клеймо фарфоровой фабрики Розенталь (Rosenthal), ставившееся с 1960-х гг. и позднее.

Маркировка изделия и состояние использованных материалов не противоречат указанной датировке.

Автор фигуры – Fritz Klimsch. Об этом свидетельствует воспроизведенная подпись автора на основании фигуры.

Фриц Климиш (нем. Fritz Klimsch; 10 февраля 1870, Франкфурт-на-Майне — 13 февраля 1960, Фрайбург) — немецкий скульптор.

Климиш обучался в Королевской академической высшей школе изобразительных искусств в Берлине и у Фрица Шапера. В 1898 году вместе с Вальтером Лейстиком и Максом Либерманом он был соучредителем Берлинского сецессиона. С 1912 года Климиш был членом Прусской академии искусств, а с 1916 года — ее сенатором. С 1921 года до ухода на пенсию в 1935 году Климиш был профессором Объединенных государственных школ Берлина.

Климиш получил признание в эпоху национал-социализма в Германии. На выставке в новом мюнхенском Доме искусства было представлено его 21 произведение. Климиш прославился скульптурными бюстами Эриха Людендорфа, Вильгельма Фрика и Адольфа Гитлера, но и Марианны Хоппе. В своем дневнике Йозеф Геббельс назвал Климиша самым «зрелым из скульпторов, гением в том, как он обращается с мрамором». В 1944 году Гитлер включил Климиша в свой особый список из 12 самых талантливых художников.

Незадолго до своей смерти в 1960 году Климиш был награжден орденом «За заслуги перед Федеративной Республикой Германия».

Ранние работы Климиша выполнены в духе югендстиля, позднее Климиш обратился в большей степени к классическим формам и получил известность благодаря своим скульптурным портретам женской обнаженной натуры. Эта приверженность классическим формам позднее привлекла к себе внимание национал-социалистов и обеспечила пик художественной карьеры Климиша в конце 1930-х годов.

Rosenthal Factory

Основана в 1879 году Филиппом Розенталем в Зельбе, где с XVIII века существовало несколько фарфоровых производств. В 1897 году преобразована в акционерное общество. Выпускался широкий ассортимент фарфоровых изделий: предметы домашнего обихода, чайная и столовая посуда, декоративные тарелки, цветочные вазы, подсвечники. В скульптуре преобладают женские образы, фигуры купидонов, изображения птиц и животных.

По пластике и росписи выпускаемой продукции художественный фарфор напоминает собой продукцию копенгагенской фарфоровой фабрики.

Скульптура является предметом антиквариата и обладает коллекционной ценностью.

Эксперт

Бызов О.И.

