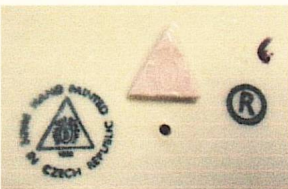


АНТИКВАРНЫЙ ЦЕНТР

г. Екатеринбург 25 января 2020 г.
ОИ/007001



Экспертное заключение
Скульптура «Голубой ара».
Время изготовления: 1946-1990 гг.
Место изготовления: Чехословакия.
Материалы и техника изготовления: фарфор; литье, роспись.
Высота: 31 см.
Владелец: частное собрание.



На экспертизу представлена скульптура попугая голубой ара, сидящего на жердочке.

Скульптура относится к продукции фарфоровой фабрики Royal Dux в период с 1946 по 1990 гг., обозначение - ® (сертифицированный товарный знак). «В тесте» производственные обозначения: «29/62».

Состояние использованных материалов не противоречит указанной датировке.

Фарфоровая фабрика Royal Dux (Чехословакия).

1790-е гг. в регионе Карловы Вары обнаружены крупные месторождения каолина и начато производство фарфоровых изделий. Особенно быстро производство керамики развивается в районе г. Теплице.

В 1853 г. основана мануфактура Royal Dux в г. Духов. После первых робких попыток производства керамики из сырья, добытого в ближайших окрестностях, завод был куплен Эдуардом Эйхлером и переименован в фирму E. Eichler Thonwaren-Fabrik. Мануфактура переживала период расцвета, и товары, произведенные в основном из терракоты, майолики, фаянса и были в жанре фабрик Копенгагена, Вустера и Севра.

В 1873 г. фирма Эйхлера была награждена серебряной медалью на выставке в Париже. Начало производства первых фарфоровых изделий.

1900 г. был придуман традиционный торговый знак, который используется по сей день.

В 1904 г. фарфоровый завод Royal Dux был награжден Гран-при на всемирной выставке в Сент-Луисе. В 1906 г. серебряная медаль на выставке в Милане и золотая медаль на выставке в городе Либерец в Чехии. В этот период мануфактура была обязана своим успехом главным образом дизайнеру Алоису Хампелю.

В 1947 г. фабрика была национализирована и слита с другими фарфоровыми фабриками (Eichwald Porcelain, Stove Factory, Count Thun Porcelain Factory) в единый концерн - **Duchovske Porcelan**. Фабрики слитые в концерн продолжали использовать прежние клейма на своей продукции, с дополнительной литерой «D».

Прежний завод Royal Dux создал свой собственный центр подготовки учеников в Государственной школе керамики в г. Теплице и был вновь открыт.

Тесное сотрудничество с Высшей школой искусств в Праге в значительной степени способствовало его дальнейшему развитию и помогло сохранить огромные масштабы производства.

Уже к 1950-м гг. концерн начал восстанавливать утраченные позиции на мировом рынке.

Скульптура является предметом антиквариата и обладает коллекционной ценностью.

Эксперт

Бызов О.И.

